

توظيف أسلوب التطريز البرازيلي ثلاثى الابعاد على الخامات النسجية المختلفة لإنتاج وحدات زخرفية مجسمة على المفروشات

سامية الطويشى¹ ، رانيا حسنى يوسف هيكل² ، منال محمد رشاد معروف³

1- استاذ النسيج- قسم الملابس والنسيج - كلية الاقتصاد المنزلى - جامعة حلوان

2- استاذ مساعد - قسم الملابس والنسيج - كلية الاقتصاد المنزلى - جامعة المنوفية

3- قسم الملابس والنسيج - كلية الاقتصاد المنزلى - جامعة حلوان

ملخص البحث :

إن فن التطريز من الفنون الجميلة والدقيقة التي عرفت قديما ولحقت بصناعة النسيج. (4)
وإن فن التطريز دائما يتشكل فى صورة مبتكرة وجديدة يركز فيها القائم بعملية التطريز
على منتج قائم على أسلوب التفكير الابداعى . (7)
وأصبح للتطريز أهمية كبيرة فى عصرنا ، فاستمر إستخدام الغرز البسيطة المعروفة فى
تطريز المفروشات ، حتى ظهر أسلوب جديد يعرف بالتطريز المجسم أو البارز وهو الذى
يعطى تأثير البعد الثلاثى فيزيد من القيمة الجمالية للمفروشات . (11)
وإن مجال المفروشات من أهم المجالات بقطاع الديكور فهى تمثل جانبا مهما فى
أثاث المنزل وشكله وجماله ورونقه . (20)

وقد هدف البحث إلى :

1. توضيح الخصائص المميزة لأسلوب التطريز البرازيلي المجسم من حيث القيم الجمالية والفنية .
2. نشر أسلوب التطريز البرازيلي فى مصر عن طريق إنتاج وحدات زخرفية مقترحة يتم توظيفها فى مجال المفروشات .

وتوصل الى

أمكن استحداث وحدات زخرفية مجسمة مبتكرة وغير تقليدية تعتمد على فن التطريز
البرازيلي وتثرى المفروشات ، وتم ترتيب التصميمات ترتيبا تنازليا من الأعلى إلى الأقل ، وذلك
من خلال حساب المتوسط الحسابى ، والنسبة المئوية ، والتقدير وفقا لإستجابات السادة
المتخصصين والمستهلكين .

وكانت من اهم التوصيات التى تتم عن امل الباحثين فى تطبيقها .

مواصلة التجريب فى مجال التطريز البرازيلي للوصول إلى استحداث تصميمات
جديدة لفتح آفاق أوسع لإثراء مجال صناعة المفروشات .

الكلمات المفتاحية : التطريز البرازيلي - ثلاثى الابعاد - المفروشات .

مقدمة ومشكلة البحث :

إن فن التطريز من الفنون الجميلة والدقيقة التي عرفت قديما ولحقت بصناعة النسيج. (4)

وإن فن التطريز دائما يتشكل فى صورة مبتكرة وجديدة يركز فيها القائم بعملية التطريز على منتج قائم على أسلوب التفكير الابداعى . (7)

وأصبح للتطريز أهمية كبيرة فى عصرنا ، فاستمر إستخدام الغرز البسيطة المعروفة فى تطريز المفروشات ، حتى ظهر أسلوب جديد يعرف بالتطريز المجسم أو البارز وهو الذى يعطى تأثير البعد الثلاثى فيزيد من القيمة الجمالية للمفروشات . (11)

وإن مجال المفروشات من أهم المجالات بقطاع الديكور فهى تمثل جانبا مهما فى أثاث المنزل وشكله وجماله ورونقه وبنال إهتماما كبيرا لأنه من الضروريات التى لا يمكن الاستغناء عنها . (20)

وقد قامت الباحثة بزيارة ميدانية لمصانع التطريز الآلى ووجدت أن أسلوب التطريز البرازيلى المجسم " ثلاثى الأبعاد" غير منتشر فى مصر، مما دعا الباحثة إلى الإهتمام بذلك الأسلوب ، ومحاولة الإستفادة منه فى إستحداث تصميمات زخرفية جديدة .

. لذلك كان موضوع البحث " توظيف أسلوب التطريز البرازيلى ثلاثى الأبعاد على الخامات

النسجية المختلفة لإنتاج وحدات زخرفية مجسمة على المفروشات " .

ويمكن تحديد تساؤلات البحث فى الآتى :

ما الخصائص الجمالية لفن التطريز البرازيلى المجسم ؟

ماالخصائص الفنية لفن التطريز البرازيلى المجسم ؟

ما إمكانية توظيف هذا الأسلوب فى إنتاج وحدات زخرفية للمفروشات ؟

ما إمكانية توظيف هذا الأسلوب فى إنتاج وحدات زخرفية للمفروشات ؟

ماهى التكلفة الفعلية لعمل المفروشات باستخدام التطريز البرازيلى لخدمة المشاريع الصغيرة ؟

أهداف البحث :

1- توضيح الخصائص المميزة لأسلوب التطريز البرازيلى المجسم من حيث القيم الجمالية والفنية .

2- نشر أسلوب التطريز البرازيلى فى مصر عن طريق إنتاج وحدات زخرفية مقترحة يتم توظيفها فى مجال المفروشات.

أهمية البحث :

1- إثراء المنتجات المطرزة من خلال تطويع فن التطريز البرازيلى المجسم ثلاثى الأبعاد

فى تقديم تصميمات مقترحة على خامات نسجية متنوعة تصلح فى مجال المفروشات.

2- تطوير صناعة المنتجات المطرزة بما يتلاءم وإحتياجاتنا المعاصرة .

مصطلحات البحث :

أساليب التطريز Embroidery techniques :

هو شكل الغرزة كالسلسلة أو العقدة أو يشير إلى الاسلوب نفسه كالسيرما أو يشير إلى

الخامة فى الأسلوب المضافة للأرضية مثل التطريز على النسيج المضاف ، أو يشير إلى اسم

من الفنون مثل فن الرىكوكو الذى يطلق على غرزة الرىكوكو ، او يشير إلى اسم البلدان مثل

مقاطعة بروترن . (29)

التطريز البارز : Raised Embroidery

التطريز البارز " stumpwork " وهو نوع من التطريز البارز يتم عمله على قوالب خشبية أو حشوات مبطنة ومطرزة ، ويرجع تسميته (stumpwork) وذلك لإستخدام قوالب خشبية مثل الأختام تمثل أجزاء ثابتة ، وقد يتم عمل أجزاء منه بالدانتيل اليدوى و القماش يغطى بغرز التطريز ، ويتم إضافة قطع منفصلة و توضع على القماش الاساسى ويكون فوق التبتين البارز⁽³⁰⁾

ثلاثية الأبعاد : (Three Dimensional)

وهو الفراغ الذى يمثل ثلاثة مقاييس العرض والطول والارتفاع او العمق⁽³⁴⁾

الخامات النسجية :

وهو تعاشق خيطين خيط رأسى ثابت يسمى السدى وخيط أفقى يسمى اللحمه .⁽³³⁾

المفروشات Upholstery :

لغة ف رش : المفروشات من متاع المنزل ، وهو كل مايفرش فى المنزل .⁽²⁶⁾

اصطلاحا :هى جميع أنواع القماش التى يمكن استخدامها فى الملايات وكسوة المقاعد

والستائر .⁽¹⁵⁾

حدود البحث :

1- الأساليب والتقنيات الفنية الخاصة بتنفيذ التطريز البرازيلى المجسم ثلاثى الأبعاد

(التطريز اليدوى . التطريز النصف الآلى

2- الخامات المستخدمة فى المنتجات المطرزة (حرير- أطلس - تل) وخيوط

التطريز (الحرير- حرير مخلوط - بولي استر - مجموعة من شرائط الستان)

3- أنواع الغرز المستخدمة فى التطريز (الحشو . البوان ستان . الفستون)

فروض البحث:

1- توجد فروق ذات دلالة إحصائية بين التصميمات الاربعة لكل من المفارش

والخداديات والتابلوهات فى تحقيق عناصر واسس التصميم وفقا لأراء

المتخصصين .

2- توجد فروق ذات دلالة إحصائية بين التصميمات الاربعة لكل من المفارش

والخداديات والتابلوهات فى تحقيق الجانب الابتكارى وفقا لأراء المتخصصين ..

3- توجد فروق ذات دلالة إحصائية بين التصميمات الاربعة لكل من المفارش

والخداديات والتابلوهات وفقا لأراء المستهلكين

منهج البحث:-

يتبع البحث المنهجين الوصفى والتجريبى فى الدراسة النظرية والدراسة التطبيقية للبحث

عينة البحث : سيتم إستخدام العينات الآتية :

عمل تصميمات لوحات زخرفية مجسمة يمكن توظيفها فى المفروشات (مفارش -

خداديات - تابلوهات)

أدوات البحث :

- 1- إستبيان لإستطلاع آراء (المتخصصين - المستهلكين)
- 2- مقياس تقدير لتقييم التصميمات المقترحة .
- 3- الأقمشة المستخدمة فى تنفيذ الوحدات الزخرفية المقترحة .
- 4- خيوط متنوعة فى تنفيذ الوحدات الزخرفية المقترحة فى المنتجات المطرزة .

الدراسات السابقة:

دراسة رحاب حسنى جميل اكرام 2020 ⁽¹¹⁾ بعنوان دراسة اسس وتقنيات التطريز البارز لتحقيق القيم الجمالية وتطبيقاتها الوظيفية .

وتهدف الى التعرف على التقنية والأسلوب المتبع فى عمل التطريز البارز واستخدام خامات جديدة لإظهار جماليات التطريز البارز لابتكار لوحات مطرزة مجسمة .
وتوصلت الى وجود فروق ذات دلالة احصائية بين التصميمات الست فى تحقيق الجانب الجمالى والوظيفى والابتكارى وفقا لآراء المتخصصين .
دراسة إسلام عصام صالح حمدى البرعى 2019 ⁽¹⁾ بعنوان الإمكانيات التشكيلية لفن الديكوباج و التطريز المجسم لإثراء ملابس السهرة بإسلوب التشكيل على المانيكان وتهدف استخدام فن الديكوباج مع التطريز المجسم بأشكال مختلفة فى تنفيذ ملابس السهرة المنفذة على المانيكان ، وإعداد مجموعة تصميمات باستخدام فن الديكوباج والتطريز المجسم.

وتوصلت الى توجد فروق ذات دلالة إحصائية بين متوسطات آراء المحكمين على التصميمات المقترحة فى نجاح استخدام فن الديكوباج والتطريز المجسم فى إبراز التصميم.
إيمان السيد السيد ابو سنة 2019 ⁽⁵⁾ بعنوان الاستفادة من الكتابة المصرية القديمة (الرموز الهيروغليفية) لإثراء القيمة الجمالية للمفروشات السياحية
وتهدف الى دراسة نشأة رموز الكتابات المصرية القديمة ، والتعرف على الصفات الجمالية والفنية لرموز الكتابات المصرية القديمة ، والاستفادة من تلك الرموز لإظهار القيم الجمالية للمفروشات السياحية.

وتوصلت الى هناك علاقة ذات دلالة إحصائية بين درجة قبول ونجاح المنتجات المنفذة للمفروشات السياحية ومدى تحقيق عناصر التصميم ، و أسس التصميم ومستوى الأداء
دراسة رجاء مصطفى محمد حسن 2017 ⁽¹⁰⁾ بعنوان دراسة اسس وتقنيات التطريز البارز لتحقيق القيم الجمالية وتطبيقاتها الوظيفية .

وتهدف الى بناء وحدات تعليمية لفن التطريز البرازيلى وفقا للأسس التربوية وقياس مدى فاعلية الوحدات التعليمية فى تحصيل الطلاب للمعلومات واداء المهارات

وتوصلت الى انه يوجد فروق ذات دلالة احصائية بين متوسطى درجات الطلاب فى الاختبار المعرفى والاختبار المهارى قبل وبعد تطبيق الوحدة لصالح التطبيق البعدى

دراسة فاتن عبد العزيز على العجلان 2017 ⁽²⁰⁾ بعنوان الزخارف الاندلسية كمصدر لتصميم وتطوير المفروشات والافادة منها فى مجال الصناعات الصغيرة .

وتهدف الى التعرف على الصفات الفنية للزخارف الاندلسية والمفروشات المنزلية الخاصة بحجرة الاستقبال وعمل تصميمات مقترحة للمفروشات المنزلية بما يتلائم مع التطرير الالى

وتوصلت الى امكانية توظيف الزخارف الاندلسية فى عمل تصميمات زخرفية يمكن تنفيذها على المفروشات المنزلية بما يتلاءم مع أسلوب التطرير الالى .

دراسة فاطمة فايز عثمان الفوزان 2017 ⁽²¹⁾ بعنوان تكنولوجيا تصميم وتطوير الشرائط الزخرفية واثرها على جودة المنتج النهائي

وتهدف الى التعرف على أنواع الشرائط الزخرفية المختلفة ودراسة الاساليب التكنولوجية التى تنفذ بها التصميم وتطوير شرائط ملابس النساء

وتوصلت الى توجد فروق ذات دلالة احصائية بين متوسط درجات (الغرزة - النقوية) على جودة المنتج النهائي للشرائط من خامة القطن المخلوط وخامة النايلون

دراسة غادة رفعت احمد 2017 ⁽¹⁸⁾ بعنوان فعالية برنامج تدريبي مقترح قائم على إستخدام الفيديو التعليمى فى تنمية مهارات تنفيذ بعض غرز التطرير البرازيلى لإثراء مقرر التطرير اليدوى - كلية التربية النوعية - جامعة المنوفية

وتهدف الدراسة الى تحديد فعالية البرنامج التدريبي المقترح القائم على إستخدام الفيديو التعليمى لتنمية المعارف والمهارات لبعض غرز فن التطرير البرازيلى.

وتوصلت الى رفع المستوى المهارى للطلاب بالبرنامج التدريبي المقترح القائم على إستخدام الفيديوهات التعليمية فى تنمية المعارف والمهارات لبعض غرز فن التطرير البرازيلى وإثراء مقرر التطرير .

دراسة أميرة عبد الله نور الدين 2010 ⁽²⁾ بعنوان " تصميم مفروشات بالزخارف النباتية من بقايا الاقمشة وامكانية استفادة الاسر المنتجة منها "

وتهدف الى تشجيع الكوادر الفنية من الشباب لإقامة مشروعات صغيرة فى مجال المفروشات والمساهمة فى ايجاد بعض الحلول المناسبة للمعوقات التى تواجه الاسر المنتجة

وتوصلت الى تحقيق فوائد جمالية بتوظيف الوحدات الزخرفية لتصميم المفروشات من بقايا الاقمشة واستفادة بعض الاسر المنتجة من انتاج بعض المفروشات بتكلفة أقل .

دراسة (Kitpymen 1983) ⁽³²⁾ بعنوان (Needle Crafts (N6) Cold work)

وتهدف الدراسة إلى إيجاد حلول من العلاقات التى تنشأ من الأسلوب الذى يستند اليه التطرير المجسم فى تشكيل الخيوط لإنتاج المشغولة الفنية.

وتوصلت الدراسة إلى إمكانية الإستفادة من الإمكانيات التشكيلية لهذه التقنيات التطريزية لتنفيذ مشغولات فنية مطرزة بالتطريز المجسم.

الإطار النظري :

التطريز :

إن فن التطريز من الفنون الجميلة والدقيقة التي عرفت قديما ولحقت بصناعة النسيج (4).

وإن فن التطريز دائما يتشكل في صورة مبتكرة وجديدة يركز فيها القائم بعملية التطريز على منتج قائم على أسلوب التفكير الابداعي ، (7) ويتم تنفيذه بتصاميم مختلفة على الملابس رجالي ونسائي والمفروشات (17)

وأصبح للتطريز أهمية كبيرة في عصرنا ، فاستمر إستخدام الغرز البسيطة المعروفة في تطريز المفروشات ، حتى ظهر أسلوب جديد يعرف بالتطريز المجسم أو البارز وهو الذي يعطى تأثير البعد الثلاثي ، وله نوعان الاول التطريز البارز وهو يعتمد على استعمال الغرز البارزة عن سطح الخامة ،والثاني (tumpwork) يعتمد على استخدام خامات أخرى مساعدة كالاسلاك في تنفيذها ، فيتم عمل أجزاء التصميم ثم يتم تجمعها لإعطاء شكل البروز عن سطح الخامة . (11)

ويعتبر أسلوب stumbwork من الفنون المبهجة ذات الالوان المرحه فهو يعتمد على أساليب مرنة تجعل من يقوم بالتطريز يبدع لعمل أعمال مبتكره وجميلة (31) فالتوليف في هذا النوع يجعل التطريز غنيا حيث يتم دمج خامتين ذو اختلاف بالخصائص الجمالية ، مما يساعد على ابراز البعد الثالث بسبب الاختلاف بين مستوى التصميم المطرز عن الارضية ، كما يعطى احساسا بتجسيم الأشكال الزخرفية واتزانها . (22)

ويعتبر التطريز من أقدم الطرق التي عرفها الانسان في زخرفة المفروشات لإعطاء ملامس و تأثيرات متنوعة حتى تزيد من قيمتها الجمالية والمادية . (23)

أساليب التطريز :

أولا التطريز اليدوي :

وهناك العديد من أنواع التطريز :

- 1- التطريز بالخياط.
- 2- التطريز بالأسلاك المعدنية .
- 3- التطريز بالأحجار والصدف و الترتير والخرز .
- 4- التطريز بالشرائط (22)

(أ)التطريز بالخياط :

هذا النوع من التطريز له شكلين

(1) التطريز المسطح :

ويتم تنفيذه بخيط رفيع وغرز مسطحة ليكون شكل التصميم ملاصق لسطح الخامة ومن الخيوط المستخدمة خيوط المالونيه المفتول أى فتلاته منفصلة. (24)



صورة (1) توضح التطريز المسطح

(2) التطريز البارز :

وفيه يكون التطريز بارز عن سطح الخامة ونستخدم خيوط سميكة وغرز تعطى البروز المطلوب (22)، وتطريز السيرما يعد من التطريز البارز حيث يتم استخدام خيوط معدنية ذهبية أوفضية اللون ويطرز بها على حشو من الخيط العادى لإعطاء تأثير البروز عن سطح الخامة (24)



صورة (2) توضح التطريز البارز

(ب) التطريز باستخدام الأسلاك المعدنية :

وهذا النوع من التطريز يحتاج لجرأة عالية فيجب أن يكون الفنان واعيا للإمكانيات الفنية للأسلاك المعدنية ويكون قادر على توظيفها بشكل جديد على الأقمشة فالتطريز بالاسلاك يحقق البعد الثالث ، والاسلاك المعدنية تكون عبارة عن خيوط حلزونية على شكل سوسته يتم تقطعها لأجزاء تتناسب مع التصميم الزخرفى المرز وتثبت عن طريق لضمها فى الابرة بخيوط من نفس لون القماش أو نفس لون الاسلاك المعدنية . (22)



صورة (3) توضح التطريز الأسلاك

(ج) التطريز بالاحجار والترتر والصدف والخرز :

الخرز: هو جسم به ثقب أو ثقب ويصنع من خامات متنوعة ويثبت على القماش بغرز تمرر من خلال الثقب أو لصقة على القماش . (28)



صورة (4) توضح التطريز الخرز

الترتر : وهو صفائح معدنية على شكل دوائر صغيرة أو ورق أشجار مصنعه من رقائق معدنية رقيقة أو بلاستيكية ، وهناك منه أحجامه الصغير جدا والصغير . (29)



صورة (5) توضح التطريز الترتير

(د) التطريز باستخدام الشرائط :

يتم استخدام شرائط الستان على الخامة بغرز معينة تعطى تأثير الارتفاع عن سطح الخامة لتكوين شكل زخرفى جميل متنوع من حيث الملامس والألوان . (22)



صورة (6) توضح التطريز بشرائط الستان

ثانياً التطريز الآلي:

هو عبارة عن التطريز بواسطة الآلة (الماكينة) ، وله طريقتان:

- الطريقة الأولى: هي التطريز بإستخدام طارة التطريز.
- الطريقة الثانية: بدون إستخدام طارة التطريز. (8)



صورة (6) توضح التطريز الآلي

ثالثاً التطريز الآلي الحديث:

إن التطور الحادث في صناعة ماكينة التطريز أدى إلى سرعة وسهولة الانتاج وإتقان العمل

رابعاً التطريز الإلكتروني:

وان من أحدث ماتوصل لع العلم هو التطريز الإلكتروني حيث يتم عمل برامج خاصة بالتطريز وتوضع على ديسكات في الماكينة فنحصل على أفضل النتائج وأسرعها وأتقنها. (8)



صورة (7) توضح التطريز الإلكتروني

المفروشات

وإن مجال المفروشات من أهم المجالات بقطاع الديكور فهي تمثل جانبا مهما في أثاث المنزل وشكله وجماله ورونقه . (20)

إن صناعة أقمشة المفروشات من أهم الصناعات التي يتم إنتاجها للجمهور ولذا فهي لذلك يجب أن تتمتع بالجودة في الأداء والمظهر بما يتناسب مع استخدامها . (9)

والمفروشات تطلق على جميع أنواع الأقمشة التي تستخدم بكساء الكراسي والجدران وعمل الستائر (19) ، بالإضافة إلى الملاءات وأكياس الخداديات والقوط وأغطية الأسرة (12)

وإن المفروشات من الأشياء الضرورية اللازمة لكل منزل من الناحية الوظيفية والجمالية ، وهي تعبر عن المستوى المادي والجمالي . (6)

التقسيم العام للمفروشات :

- أقمشة المناشف وتستخدم في الحمام والشايطي .
- مفارش الموائد والمناضد
- ملاءات الاسرة واكياس الخداديات
- مفارش الاسرة
- الاغطية " أغطية الاثاث ، كيس اللحاف ،
- المخزومات
- الكوفرتات (25)

العوامل المؤثر في طبيعة أقمشة المفروشات :

هناك مجموعة من الشروط يجب أن توضع في الاعتبار عند اختيار أقمشة المفروشات وهي .

1- نوع الخامة :

إن طبيعة الخامة عنصر مهم في التصميم والإنتاج وعامل مهم ومؤثر في أسلوب توظيف الخامة تبعاً للمنتج (27) ، ويجب أن تكون ذات متانة عالية وتتحمل الاحتكاك وأشعة الشمس والتنظيف الجاف . (13)

2- لون الخامة :

إن للون الخامة دور في إبراز القيم الجمالية لأقمشة المفروشات ويجب أن تكون ألوان المفروشات تتناسب مع تعدد أماكن الاستخدام . (13)

3- الضوء والمكان :

تختلف أقمشة المفروشات المستخدمة باختلاف المكان فهناك أماكن واسعة مختلفة الأبعاد والضوء قد يكون ضوء صناعي أو أشعة الشمس كل ذلك يؤثر على نوعية قماش المفروشات على حسب طبيعة المكان . (13)

الخامات المصنعة منها أقمشة المفروشات :

1- القطن :

من أكثر الخامات استعمالاً لرخص ثمنها وسهولة العناية بها وتتحمل درجات الحرارة وتستخدم في عمل مفارش الطاولة وتنجيد الكراسي والستائر والخداديات . ألخ . (3)

2- الصوف :

وهوقماش مصنوع من شعر الماعز ويتصف بالدفئ ولديه القدرة على الاسترجاع بعد غسله ويستخدم بعمل السجاد والخداديات ومفارش الطاولات والستائر وغيرها . (16)

3- الحرير :

تلك الأقمشة صعبة في انتاجها ومرتفعة الثمن بالمقارنة بالالياف الاخرى ويستخدم في عمل مفارش الطاولات والخداديات وغيرها . (14)

4- ألياف البولي استر :

وهي من الاقمشة الاكثر انتشارا وتصنع من خيط البولي استر ذو الشعيرات المستمرة ويستخدم في عمل الملابس والستائر والكوفرتات وغيرها . (20)

الإطار التطبيقي للبحث :

ومن الدراسة النظرية السابقة أمكن إستحداث وحدات زخرفية مجسمة طبق فيها التطريز البرازيلي ثلاثى الابعاد فى (4 تصميمات مقترحة مفارش - 4 تصميمات مقترحة خداديات - 4 تصميمات مقترحة تابلوهات) وتم عرضهم بإستخدام استمارة إستبيان تتكون من عدة محاور على مجموعة من الأساتذة المحكمين المتخصصين في مجال الملابس بكليات الاقتصاد المنزلي واستمارة استبيان لعرضها على مجموعة من المستهلكين تتكون من عبارات **الخامات المستخدمة : قماش (ستان- تل - قطيفة - شانيليا)- اللون طباعة - شرائط ستان - خرز .**

الأدوات المستخدمة : استمارة استبيان للمتخصصين و استمارة استبيان للمستهلكين - برنامج الفوتوشوب (Photo shop) فى معالجة التصميمات المقترحة - ماكينة الحرق - ماكينة ليزر - ماكينة الحياكة - برنامج Spss للمعالجة الإحصائية للبيانات

أولا المفارش	
	<p>التصميم الاول</p> <p>مفرش مستدير بحرف فستونات واسعة ومطعم بوردات مطرزة ومدعمه بأسلاك ووحدات تل مملوئة بالخرز</p> <p>الخامات المقترحة: (قماش ستان - تل - خرز - اسلاك</p> <p>التقنيات المستخدمة</p> <p>لتفريغ : يتم تفريغ التصميم المنفذ - تطريز ألى لوحات الورد ويتم تجميعها لاعطاء التجسيم. - الإضافة تم إضافة الوردات من القماش الفضى والأزرق بعد تدعيمها بالاسلاك</p>

	<p>التصميم الثانى مفرش مستدير بحرف فستونات واسعة ومطعم بوردرات مطرزة تطريز ألى ومدعمه بأسلاك وتطريز يدوى لاوراق الخامات المقترحة قماش ستان وخبوط مالونية - اسلاك التقنية المستخدمة التفريغ يتم تفريغ التصميم المنفذ بماكينة الحرق - الإضافة تم إضافة وحدات مجسمة مطرزة تطريز ألى ومدعمه بالاسلاك .لتطريز الألى: لوحات الوردة وتطريز يدوى للاوراق</p>
	<p>التصميم الثالث مفرش بيضاوى مفرغ على حسب التصميم ومطعم بوردرات مطرزة تطريز يدوى ومدعمه بأسلاك. الخامات المقترحة : قماش ستان وخبوط مالونية - اسلاك التقنية المستخدمة لتفريغ : يتم تفريغ الوحدة الموجودة على القماش تطريز يدوى لوحات الوردة بعد اضافة السلك الإضافة: تم إضافة الوحدة الزخرفية المجسمة على المفرش.</p>
	<p>التصميم الرابع مفرش بيضاوى مفرغ على حسب التصميم ومطعم بقشور مطرزة تطريز يدوى ومدعمه بأسلاك. الخامات المقترحة: قماش ستان قماش تنجيد - خيوط - اسلاك التقنية المستخدمة لتفريغ : يتم تفريغ الوحدة الموجودة على القماش بواسطة ماكينة الحرق. - تطريز يدوى لوحات القشور بعد اضافة السلك الإضافة: تم إضافة الوحدة الزخرفية المجسمة على المفرش.</p>

ثانيا الخداديات	
	<p>التصميم الاول خدادية مطرزة تطريز ألي على حرف ابلتك على شكل توتى ومطعم بوردات مطرزة تطريز ألي ومجسمه بواسطة الاسلاك ومطرزة شكل الورقة بشرائط الستان</p> <p>الخامات المقترحة قماش قطيفة - قماش ستان - اسلاك - شرايط ستان</p> <p>التقنية المستخدمة</p> <p>التفريغ : يتم تفريغ شكل توتى بماكينه الحرق الإضافة تم إضافة توتى - تطريز ألي على حرف توتى وتطريز وحدات مجسمه من الورد مدعم بالاسلاك تطريز يدوى بشرائط الستان</p>
	<p>التصميم الثانى</p> <p>خدادية مفرغه على شكل التصميم ومضاف خلفية من قماش بنى ومطعمه بورداهمطرزة تطريز الى ومجسمه بواسطة الاسلاك</p> <p>الخامات المقترحة قماش (ستان - تتجيد) اسلاك</p> <p>التقنية المستخدمة</p> <p>التفريغ : يتم تفريغ تصميم الخدادية بماكينه الحرق - الإضافة حيث يتم اضافة وردات مجسمه - تطريز ألي لوحدات مجسمه من الورد مدعم بالاسلاك</p>
	<p>التصميم الثالث</p> <p>خدادية مطرزة بشرائط الستان كوحداث مجسمة الخامات المقترحة لتنفيذ التصميم قماش قطيفة ومجموعة من شرائط الستان متناسقة الالوان</p> <p>التقنية المستخدمة التطريز يدوى بشرائط الستان</p>
	<p>التصميم الرابع</p> <p>خدادية مطرزة بشرائط الستان كوحداث مجسمة الخامات المقترحة لتنفيذ التصميم قماش قطيفة ومجموعة من شرائط الستان متناسقة الالوان</p> <p>التقنية المستخدمة التطريز يدوى بشرائط الستان</p>

ثالثا التابلوهات	
	<p>التصميم الاول تابلوه عروسة مطرزه تطريز ألى وتطريز يدوي بشرائط الستان الخامات المقترحة قماش ستان - شرائط ستان التقنية المستخدمة تطريز ألى تطريز يدوي بشرائط الستان</p>
	<p>التصميم الثانى تابلوه عروسة مطبوع الجسم العلوى ومطعم بالبرونز ومطرزالفستان يدوى بشرائط الستان والشعر مطرز تطريز الى وتطريز يدوى فى عمل الشعر على الجبين الخامات المقترحة : قماش قطيفة شرائط ستان - الوان طباعة - خيط تطريز التقنية المستخدمة الطباعة : تطريز ألى -تطريز يدوى بالخيط - تطريز يدوى بشرائط الستان للفستان</p>
	<p>التصميم الثالث تابلوه سبت ورد مطرز بالشرائط ومطرز تطريز الى الخامات المقترحة لتنفيذ التصميم قماش قطيفة ومجموعة من شرائط الستان متناسقة الالوان التقنية المستخدمة التطريز يدوى بشرائط الستان وتطريز ألى</p>
	<p>التصميم الرابع تابلوه ورد مطرز تطريز ألى ومطعم بوحدات مطرزة من الورد ومدعمه بأسلاك الخامات المقترحة : قماش قطيفة وأسلاك التقنية المستخدمة : تطريز ألى مسطح -تطريز ألى مجسم بواسطة الاسلاك</p>

التحليل الإحصائي للنتائج ومناقشتها :

تم التحليل الإحصائي على (4 تصميمات مقترحة للمفارش + 4 تصميمات مقترحة للخداديات + 4 تصميمات مقترحة لتابلوهات) ، وهى عبارة عن تصميم استمرارية استبيان تقييم التصميمات :

1- استمرارية استبيان لتقييم التصميمات من قبل المتخصصين واشتمل على عدة محاور وهى كالآتى:

•المحور الأول : عناصر واسس التصميم :

المحور الثاني : الجانب الابتكارى :

المحور الثالث : ملائمة استخدام التطريز البرازيلي :

المحور الرابع : التكلفة :

2- استمرارية استبيان لتقييم التصميمات من قبل المستهلكين وتتكون من عبارات

التحليل الإحصائي للنتائج ومناقشتها :**الفرض الأول :**

توجد فروق ذات دلالة إحصائية بين التصميمات الأربعة المقترحة للمفارش في تحقيق

"الجانب الإبتكارى ، ملائمة استخدام التطريز البرازيلي ، التكلفة" وفقا لأراء المتخصصين

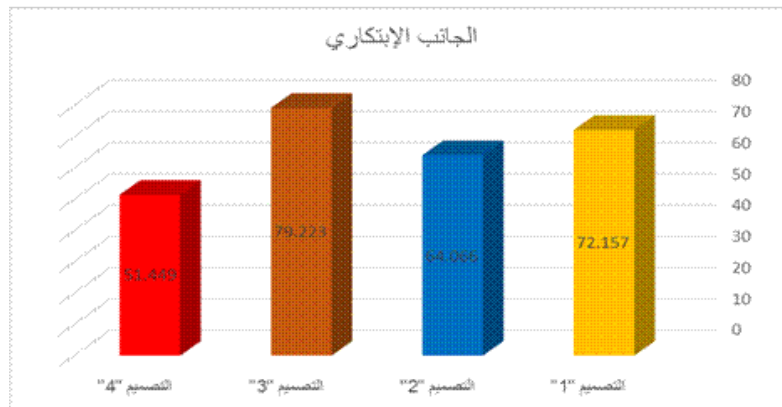
جدول (2) اختبار LSD للمقارنات المتعددة

التصميم "4"	التصميم "3"	التصميم "2"	التصميم "1"	الجانب الإبتكارى
م = 51.449	م = 79.223	م = 64.066	م = 72.157	
			-	التصميم "1"
		-	**8.091	التصميم "2"
	-	**15.157	**7.066	التصميم "3"
-	**27.774	**12.617	**20.708	التصميم "4"

بدون نجوم غير دال

* دال عند 0.05

** دال عند 0.01



شكل (1) يوضح متوسط درجات التصميمات الأربعة المقترحة للمفارش في تحقيق الجانب الإبتكارى وفقا لأراء المتخصصين

من الجدول (2) والشكل (1) يتضح وجود فروق دالة إحصائية بين التصميمات الأربعة المقترحة للمفاresh عند مستوي دلالة 0.01 ، فنجد أن التصميم "3" كان أفضل التصميمات في تحقيق الجانب الإبتكاري وفقا لأراء المتخصصين ، يليه التصميم "1" ، ثم التصميم "2" ، وأخيرا التصميم "4" .

جدول (3) اختبار LSD للمقارنات المتعددة

التصميم	التصميم	التصميم	التصميم	ملائمة استخدام التطريز البرازيلي
"4"	"3"	"2"	"1"	
63.845 = م	48.702 = م	55.003 = م	72.291 = م	
			-	التصميم "1"
		-	**17.288	التصميم "2"
	-	**6.301	**23.589	التصميم "3"
-	**15.143	**8.842	**8.446	التصميم "4"

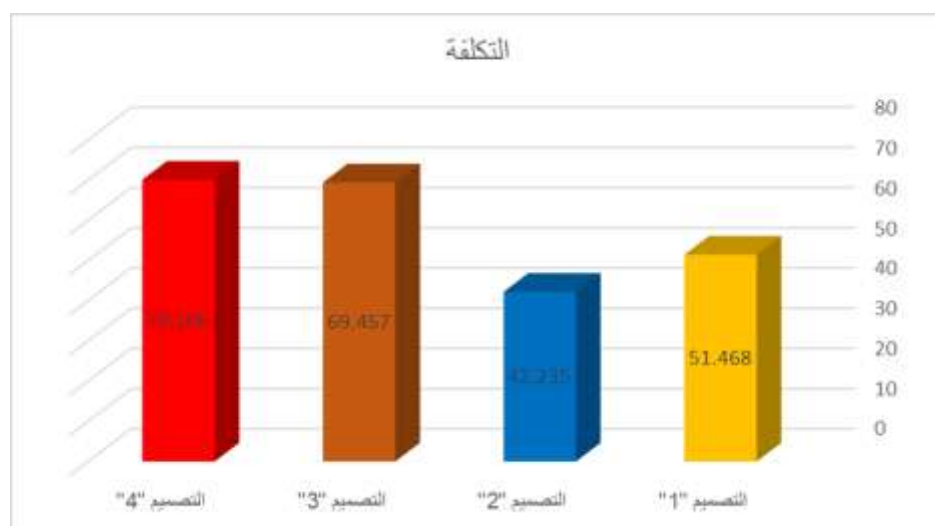


شكل (2) يوضح متوسط درجات التصميمات الأربعة المقترحة للمفاresh في ملائمة استخدام التطريز البرازيلي وفقا لأراء المتخصصين

من الجدول (3) والشكل (2) يتضح وجود فروق دالة إحصائية بين التصميمات الأربعة المقترحة للمفارش عند مستوي دلالة 0.01 ، فنجد أن التصميم "1" كان أفضل التصميمات في ملائمة استخدام التطريز البرازيلي وفقا لأراء المتخصصين ، يليه التصميم "4" ، ثم التصميم "2" ، وأخيرا التصميم "3" .

جدول (4) اختبار LSD للمقارنات المتعددة

التصميم	التصميم	التصميم	التصميم	التكلفة
"4"	"3"	"2"	"1"	
70.106 = م	69.457 = م	42.235 = م	51.468 = م	
			-	التصميم "1"
		-	**9.233	التصميم "2"
	-	**27.222	**17.989	التصميم "3"
-	0.649	**27.871	**18.638	التصميم "4"



شكل (3) يوضح متوسط درجات التصميمات الأربعة المقترحة للمفروشات في التكلفة وفقا لأراء المتخصصين

من الجدول (4) والشكل (3) يتضح أن :

- 1- وجود فروق دالة إحصائية بين التصميمات الأربعة المقترحة للمفاresh عند مستوي دلالة 0.01 ، فنجد أن التصميم "4" كان أفضل التصميمات في التكلفة وفقا لأراء المتخصصين ، يليه التصميم "3" ، ثم التصميم "1" ، وأخيرا التصميم "2" .
- 2- بينما لا توجد فروق بين التصميم "4" والتصميم "3" .

الفرض الثاني :

توجد فروق ذات دلالة إحصائية بين التصميمات الأربعة المقترحة للخداديات في تحقيق الجانب الإبتكاري ، ملائمة استخدام التطريز البرازيلي ، التكلفة" وفقا لأراء المتخصصين

جدول (5) اختبار LSD للمقارنات المتعددة

التصميم	التصميم	التصميم	التصميم	الجانب الإبتكاري
"4"	"3"	"2"	"1"	
46.110 = م	55.492 = م	53.375 = م	76.678 = م	
			-	التصميم "1"
		-	**23.303	التصميم "2"
	-	*2.117	**21.186	التصميم "3"
-	**9.382	**7.265	**30.568	التصميم "4"



شكل (4) يوضح متوسط درجات التصميمات الأربعة المقترحة للخداديات في تحقيق الجانب الإبتكاري وفقا لأراء المتخصصين

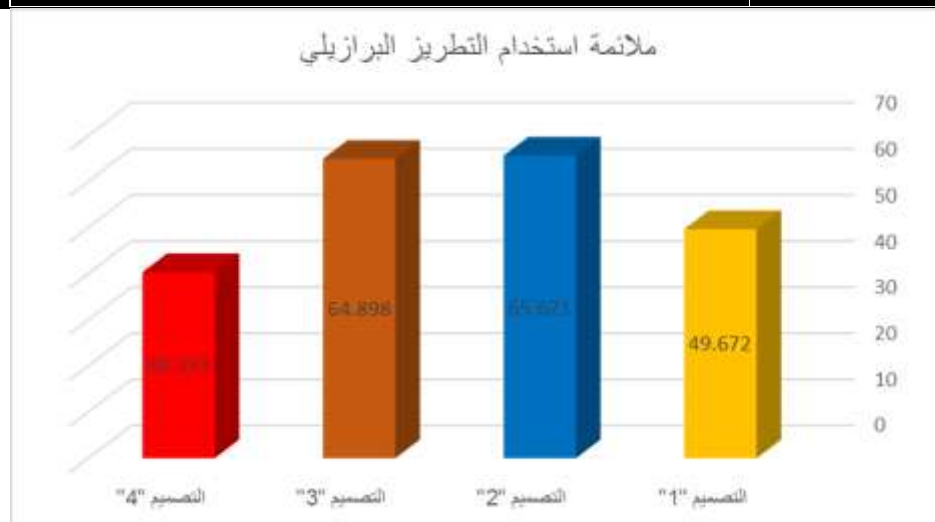
من الجدول (5) والشكل (4) يتضح أن :

1- وجود فروق دالة إحصائية بين التصميمات الأربعة المقترحة للخدائيات عند مستوى دلالة 0.01 ، فنجد أن التصميم "1" كان أفضل التصميمات في تحقيق الجانب الإبتكاري وفقا لأراء المتخصصين ، يليه التصميم "3" ، ثم التصميم "2" ، وأخيرا التصميم "4" .

2- كما توجد فروق عند مستوى دلالة 0.05 بين التصميم "3" والتصميم "2" لصالح التصميم "3".

جدول (6) اختبار LSD للمقارنات المتعددة

التصميم	التصميم	التصميم	التصميم	ملائمة استخدام التطريز البرازيلي
"4"	"3"	"2"	"1"	
40.333 = م	64.898 = م	65.621 = م	49.672 = م	
			-	التصميم "1"
		-	**15.949	التصميم "2"
	-	0.723	**15.226	التصميم "3"
-	**24.565	**25.288	**9.339	التصميم "4"



شكل (5) يوضح متوسط درجات التصميمات الأربعة المقترحة للخدائيات في ملائمة استخدام التطريز البرازيلي وفقا لأراء المتخصصين

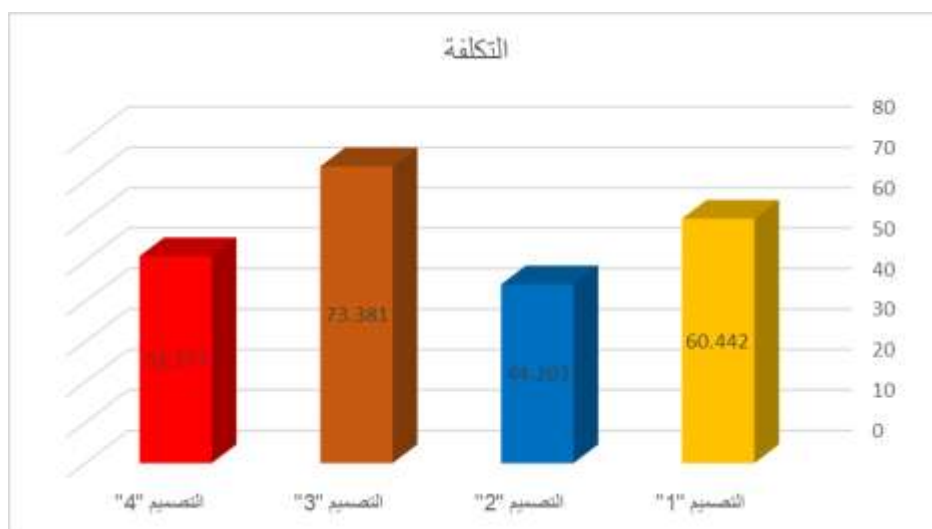
من الجدول (6) والشكل (5) يتضح أن :

1- وجود فروق دالة إحصائية بين التصميمات الأربعة المقترحة للخدائيات عند مستوى دلالة 0.01 ، فنجد أن التصميم "2" كان أفضل التصميمات في ملائمة استخدام التطريز البرازيلي وفقا لأراء المتخصصين ، يليه التصميم "3" ، ثم التصميم "1" ، وأخيرا التصميم "4" .

2- بينما لا توجد فروق بين التصميم "2" والتصميم "3" .

جدول (7) اختبار LSD للمقارنات المتعددة

التصميم	التصميم	التصميم	التصميم	التكلفة
"4"	"3"	"2"	"1"	
م = 51.177	م = 73.381	م = 44.203	م = 60.442	
			-	التصميم "1"
		-	**16.239	التصميم "2"
	-	**29.178	**12.939	التصميم "3"
-	**22.204	**6.974	**9.265	التصميم "4"



شكل (6) يوضح متوسط درجات التصميمات الأربعة المقترحة للخدائيات في التكلفة وفقا لأراء المتخصصين

من الجدول (7) والشكل (6) يتضح وجود فروق دالة إحصائية بين التصميمات الأربعة المقترحة للحداديات عند مستوي دلالة 0.01 ، فجد أن التصميم "3" كان أفضل التصميمات في التكلفة وفقا لأراء المتخصصين ، يليه التصميم "1" ، ثم التصميم "4" ، وأخيرا التصميم "2" .

الفرض الثالث :

توجد فروق ذات دلالة إحصائية بين التصميمات الأربعة المقترحة للتابلوهات في تحقيق "الجانب الإبتكاري" ، ملائمة استخدام التطريز البرازيلي ، والتكلفة" وفقا لأراء المتخصصين

جدول (8) اختبار LSD للمقارنات المتعددة

التصميم	التصميم	التصميم	التصميم	الجانب الإبتكاري
"4"	"3"	"2"	"1"	
م = 50.777	م = 40.729	م = 63.963	م = 64.688	
			-	التصميم "1"
		-	0.725	التصميم "2"
	-	**23.234	**23.959	التصميم "3"
-	**10.048	**13.186	**13.911	التصميم "4"



شكل (7) يوضح متوسط درجات التصميمات الأربعة المقترحة للتابلوهات في تحقيق الجانب الإبتكاري وفقا لأراء المتخصصين

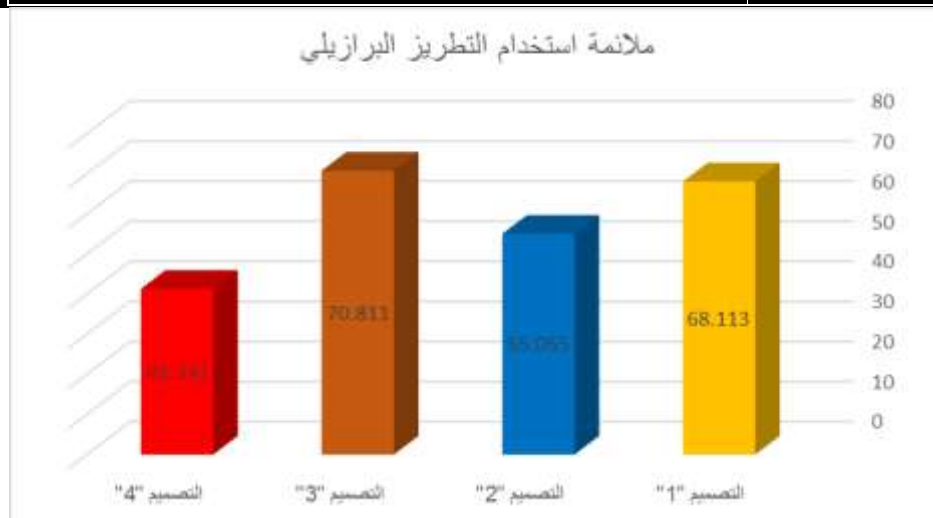
من الجدول (8) والشكل (7) يتضح أن :

1- وجود فروق دالة إحصائية بين التصميمات الأربعة المقترحة للتابلوهات عند مستوى دلالة 0.01 ، فنجد أن التصميم "1" كان أفضل التصميمات في تحقيق الجانب الإبتكاري وفقا لأراء المتخصصين ، يليه التصميم "2" ، ثم التصميم "4" ، وأخيرا التصميم "3" .

2- بينما لا توجد فروق بين التصميم "1" والتصميم "2" .

جدول (9) اختبار LSD للمقارنات المتعددة

التصميم	التصميم	التصميم	التصميم	ملائمة استخدام التطريز البرازيلي
"4"	"3"	"2"	"1"	
41.342 = م	70.811 = م	55.055 = م	68.113 = م	
			-	التصميم "1"
		-	**13.058	التصميم "2"
	-	**15.756	*2.698	التصميم "3"
-	**29.469	**13.713	**26.771	التصميم "4"



شكل (8) يوضح متوسط درجات التصميمات الأربعة المقترحة للتابلوهات

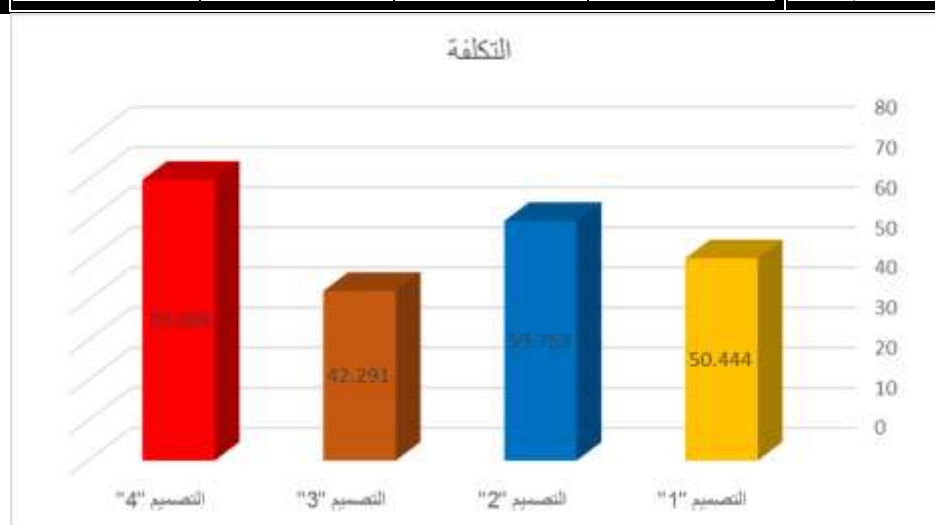
في ملائمة استخدام التطريز البرازيلي وفقا لأراء المتخصصين

من الجدول (9) والشكل (8) يتضح أن :

- 1- وجود فروق دالة إحصائية بين التصميمات الأربعة المقترحة للتابلوهات عند مستوى دلالة 0.01 ، فنجد أن التصميم "3" كان أفضل التصميمات في ملائمة استخدام التطريز البرازيلي وفقا لأراء المتخصصين ، يليه التصميم "1" ، ثم التصميم "2" ، وأخيرا التصميم "4" .
- 2- كما توجد فروق عند مستوى دلالة 0.05 بين التصميم "1" والتصميم "3" لصالح التصميم "3".

جدول (10) اختبار LSD للمقارنات المتعددة

التصميم	التصميم	التصميم	التصميم	التكلفة
"4"	"3"	"2"	"1"	
70.009 = م	42.291 = م	59.753 = م	50.444 = م	
			-	التصميم "1"
		-	**9.309	التصميم "2"
	-	**17.462	**8.153	التصميم "3"
-	**27.718	**10.256	**19.565	التصميم "4"



شكل (9) يوضح متوسط درجات التصميمات الأربعة المقترحة للتابلوهات في التكلفة وفقا لأراء المتخصصين

من الجدول (10) والشكل (9) يتضح وجود فروق دالة إحصائية بين التصميمات الأربعة المقترحة للتابلوهات عند مستوي دلالة 0.01 ، فنجد أن التصميم "4" كان أفضل التصميمات في التكلفة وفقا لأراء المتخصصين ، يليه التصميم "2" ، ثم التصميم "1" ، وأخيرا التصميم "3" **الفرض الرابع :**

توجد فروق ذات دلالة إحصائية بين التصميمات الأربعة المقترحة للمفروشات ، للخدائيات ، للتابلوهات " وفقا لأراء المستهلكات ،

جدول (11) اختبار LSD للمقارنات المتعددة

التصميم	التصميم	التصميم	التصميم	المفروشات
"4"	"3"	"2"	"1"	
م = 43.395	م = 27.221	م = 54.024	م = 36.527	
			-	التصميم "1"
		-	**17.497	التصميم "2"
	-	**26.803	**9.306	التصميم "3"
-	**16.174	**10.629	**6.868	التصميم "4"



شكل (10) يوضح متوسط درجات التصميمات الأربعة المقترحة للمفروشات وفقا لأراء المستهلكات

من الجدول (11) والشكل (10) يتضح وجود فروق دالة إحصائية بين التصميمات الأربعة المقترحة للمفروشات عند مستوي دلالة 0.01 ، فنجد أن التصميم "2" كان أفضل التصميمات وفقا لأراء المستهلكات ، يليه التصميم "4" ، ثم التصميم "1" ، وأخيرا التصميم "3" .

جدول (12) اختبار LSD للمقارنات المتعددة

التصميم	التصميم	التصميم	التصميم	الخدديات
"4"	"3"	"2"	"1"	
42.277 = م	24.236 = م	33.109 = م	50.333 = م	
			-	التصميم "1"
		-	**17.224	التصميم "2"
	-	**8.873	**26.097	التصميم "3"
-	**18.041	**9.168	**8.056	التصميم "4"

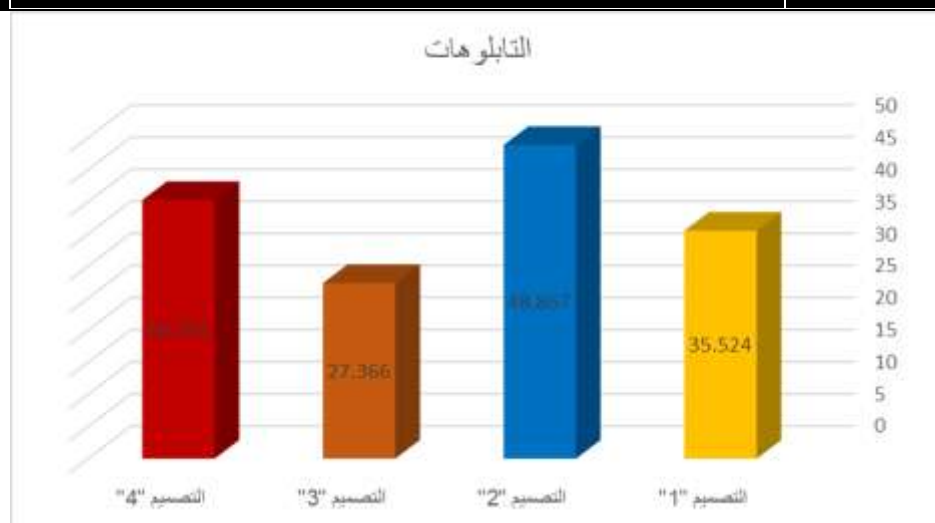


شكل (11) يوضح متوسط درجات التصميمات الأربعة المقترحة للخدديات وفقا لأراء المستهلكات

من الجدول (12) والشكل (11) يتضح وجود فروق دالة إحصائية بين التصميمات الأربعة المقترحة للخدائيات عند مستوي دلالة 0.01 ، فنجد أن التصميم "1" كان أفضل التصميمات وفقا لأراء المستهلكات ، يليه التصميم "4" ، ثم التصميم "2" ، وأخيرا التصميم "3" .

جدول (13) اختبار LSD للمقارنات المتعددة

التصميم	التصميم	التصميم	التصميم	التابلوهات
"4"	"3"	"2"	"1"	
40.291 = م	27.366 = م	48.867 = م	35.524 = م	
			-	التصميم "1"
		-	**13.343	التصميم "2"
	-	**21.501	**8.158	التصميم "3"
-	**12.925	**8.576	**4.767	التصميم "4"



شكل (12) يوضح متوسط درجات التصميمات الأربعة المقترحة للتابلوهات وفقا لأراء المستهلكات

من الجدول (13) والشكل (12) يتضح وجود فروق دالة إحصائية بين التصميمات الأربعة المقترحة للتابلوهات عند مستوى دلالة 0.01 ، فنجد أن التصميم "2" كان أفضل التصميمات وفقا لأراء المستهلكات ، يليه التصميم "4" ، ثم التصميم "1" ، وأخيرا التصميم "3" .
أهم النتائج :

- من خلال الدراسة النظرية والتطبيقية لهذا البحث انبثقت العديد من النتائج التي تتلخص فيما يلي:
- أمكن استحداث تصميمات لوحات زخرفية مجسمة بالتطريز البرازيلي تثرى مجال المفروشات وبأقل النفقات.
- الحصول عل منتج من المفروشات مبتكر من حيث التصميم الحديث والذي يبتعد عن النمطية.
- الحصول على قيم جمالية جديدة مختلفة عن الانماط الموجودة في تصميمات المفروشات المطروحة بالاسواق.

اهم التوصيات:

- مواصلة التجريب في مجال التطريز البرازيلي للوصول إلى استحداث تصميمات جديدة لفتح آفاق أوسع لإثراء مجال صناعة المفروشات .
- الاهتمام بكل ما هو جديد في مجال صناعة المفروشات ومتابعة التطور الدائم لإثراء وتطويرها وخصوصا في مصر .

مراجع

أولا المراجع باللغة العربية :

1. إسلام عصام صالح حمدي البرعى (2019) الإمكانات التشكيلية لفن الديكوباج و التطريز المجسم لإثراء ملابس السهرة بإسلوب التشكيل على المانيكان ماجستير) - جامعة المنوفية. كلية الاقتصاد المنزلى. قسم الملابس والنسيج .
2. أميرة عبد الله نور الدين (2010) " تصميم مفروشات بالزخارف النباتية من بقايا الاقمشة وامكانية استفادة الاسر المنتجة منها "
3. انصاف نصر وكوثر الزغبى (2000) دراسات فى النسيج - دار الفكر العربى للنشر والتوزيع - القاهرة .

4. **انهار محمود عبد الغنى (2007)** دراسة الزخارف اليونانية والرومانية والاستفادة منها فى الصناعات الصغيرة المطرزة يدويا واليا - رسالة ماجستير - كلية الاقتصاد المنزلى - جامعة المنوفية .
5. **إيمان السيد السيد ابو سنة (2019)** بعنوان الاستفادة من الكتابة المصرية القديمة (الرموز الهيروغليفية) لإثراء القيمة الجمالية للمفروشات السياحية (ماجستير) - جامعة المنوفية -كلية التربية النوعية - قسم الاقتصاد المنزلى .
6. **إيناس محمود أحمد خلف (2002)** تقنيات تنفيذ المفروشات ورؤية جمالية لاثرائها بالكتابات المصرية القديمة باستخدام الكمبيوتر - رسالة ماجستير - كلية الاقتصاد المنزلى - جامعة حلوان .
7. **حنان حسنى يشار(2011)**إعادة تدوير الملابس المستخدمة لإنتاج حقائب السيدات وتطويرها بالخرز والفصوص اللامعة. بحث منشور المؤتمر العلمى العربى بعنوان" أفاق التعاون العربى لتنمية المجتمع "فى الفترة من 10 -9 مايو، كلية الإقتصاد المنزلى، جامعة حلوان.
8. **دعاء عبدالمجيد جعفر (2009)** إمكانية إثراء القيم الجمالية للمفروشات المنزلية باستخدام أسلوب التطريز بغرز الايتامين واستخدامها فى مجال الصناعات الصغيرة - رسالة ماجستير - كلية الاقتصاد المنزلى - جامعة المنوفية - .
9. **رانية محمد عبد الرحيم محمد أمين(2006)**إمكانية تطويع تقنيات الحاسب الألى فى تطوير تصميمات أقمشة المفروشات المنتجة برامج بعض الأساليب التطبيقية،رسالة ماجستير ،كلية الفنون التطبيقية -جامعة حلوان -.
10. **رجاء مصطفى محمد حسن (2017)** وحدة تعليمية فى التطريز البرازيلى لتعزيز معارف ومهارات طلاب شعبة الاقتصاد المنزلى - مجلة التصميم الدولية - المجلد 7 - العدد 2 - .
11. **رحاب حسنى جميل اكرام (2020)**دراسة اسس وتقنيات التطريز البارز لتحقيق القيم الجمالية وتطبيقاتها الوظيفية - مجلة الفنون والادب وعلوم الانسانيات والاجتماع - كلية الامارات للعلوم التربوية - العدد 51 - .

12. **ريهام على نيازي مصطفى على (2003)** القيم الجمالية والتشكيلية لعناصر البحر الأحمر والاستفادة منها في تصميم متطلبات القرى السياحية من أقمشة المفروشات المطبوعة بتقنيات حديثة -رسالة ماجستير-كلية الفنون التطبيقية-جامعة حلوان.
13. **زينب عبد الحفيظ فرغلى (2010)** المفروشات المنزلية (اختيارها وتنفيذها) مكتبة الشقري للنشر والتوزيع - الرياض .
14. **سامية ابراهيم لطفى السمان (2002)** علم المنسوجات - الطبعة الاولى - دار القلم للنشر والتوزيع - دبی .
15. **عبد المنعم صبرى ورضاء صالح شرف (1975)** معجم مصطلحات الصناعات النسيجية - دار الاهرام - القاهرة .
16. **عفاف عبد الله قبورى (2014)** الوعى البيئي للاسرة بالتلوث الميكروبيولوجى للثلاث والمفروشات وانعكاسه على جودة البيئة المنزلية - رسالة دكتوراه - كلية التصاميم - قسم السكن وادارة المنزل - جامعة ام القرى .
17. **علية عابدين ، زينب الدباغ (2003)**دراسات فى النسيج واسبس تنفيذ الملابس طبعة الاولى - دار الفكر العربى - القاهرة .
18. **غادة رفعت احمد (2017)** فعالية برنامج تدريبى مقترح قائم على إستخدام الفيديو التعليمى فى تنمية مهارات تنفيذ بعض غرز التطريز البرازيلى لإثراء مقرر التطريز اليدوى - كلية التربية النوعية - جامعة المنوفية .
19. **غادة شاكر عبد الفتاح عفيفى (2001)**المزج بين طباعة المنسوجات والتطريز فى تصميم أقمشة المفروشات بإستخدام بعض الأساليب التطبيقية الحديثة-رسالة ماجستير- كلية الاقتصاد المنزلى -جامعة المنوفية.
20. **فاتن عبد العزيز على العجلان (2017)** الزخارف الاندلسية كمصدر لتصميم وتطريز المفروشات والافادة منها فى مجال الصناعات الصغيرة - رسالة ماجستير - كلية التصاميم والاقتصاد المنزلى جامعة القصيم - السعودية .
21. **فاطمة فايز عثمان الفوزان (2017)**تكنولوجيا تصميم وتطريز الشرائط الزخرفية واثرها على جودة المنتج النهائي- ماجستير -كلية التصاميم والاقتصاد المنزلى - قسم تصميم الازياء - جامعة القصيم.
22. **كفاية سليمان احمد ، نادية محمود خليل ، نجوى حسين حجازى ، كرامة ثابت حسن الشيخ (2001)** فن توليف الخامات بالتراث المصري والاستفادة منه فى تصميم الازياء المعاصرة - مكتبة الانجلو.

23. لمياء حسن على حسن (2002) ابتكار تصميمات مقتبسة من الزخارف العثمانية وتوظيفها لإثراء تكنولوجيا التصميم الزخرفى والتطريز باستخدام الحاسب الالى - رسالة دكتوراه - كلية الاقتصاد المنزلى - جامعة حلوان.
24. ماجدة محمد ماضي ، اسامة محمد حسين ، لمياء حسن على ، عماد الدين جوهر (2005) الموسوعة فى فن وصناعة التطريز .
25. محمد البدرولى (1987) العلاقة بين اختلاف الخواص البنائية والهندسية للتصميم النسجى الزخرفى والخواص الطبيعية والميكانيكية لأقمشة المفروشات - رسالة دكتوراه - كلية الفنون التطبيقية- جامعة حلوان.
26. محمد بن أبى بكر الرازى (1999)- مختار الصحاح - بيروت - دار احياء التراث العربى .
27. مدحت محمد أبو هشيمة(2000) الاستفادة من التراث الشعبى فى صناعة المفروشات السياحية دراسة تطبيقية - رسالة ماجستير - كلية الاقتصاد جامعة حلوان.
28. مها احمد عبد العزيز(2002) دراسة مقارنة لبعض أساليب التطريز اليدوى والالى على الاقمشة النسيجية الحديثة والاستفادة منها فى مجال الصناعات الصغيرة - رسالة ماجستير - كلية الاقتصاد المنزلى - جامعة حلوان .
29. نفيسة عبد الرحمن عفيفى(1997) تأثير بعض أساليب التطريز على النسيج السادة والاطلس والوبرى - دراسة مقارنة - كلية الاقتصاد المنزلى - جامعة حلوان .
- ثانياً المراجع باللغة الانجليزية :

30-Beverley,deena(2011):Freeform Embroidery 200 q&a.

31-Sinton, Kate(2011): Essential Stitch Guide Stumpwork, Search Press, China.

32.Kitpymen (1983) Needle Crafts (N6) Cold work, Search press limited ,well wood ,North Farm Road ,tunbridge wells, Kent TN2 DR ,England

33- Chokri Cherif (2015) Textile Materials For Lightweight Constructions :Technologies - Methods - Materials - Properties",Springer 2015.

ثالثاً شبكة المعلومات الدولية :

34-.(<https://ar.wikipedia.org/wiki>

الملاحق
استمارة المتخصصين

تصميم رقم (1)			محور القياس
مناسب	مناسب إلى حد ما	مناسب	
			المحور الاول عناصر و اسس التصميم توافق خطوط التصميم
			ملائمة الخامة المستخدمة
			التوافق اللوني لمساحات التصميم
			ملائمة الملمس المناسب للتصميم
			تحقيق النسبة والتناسب
			تحقيق التوافق والانسجام
			تحقيق التردد والايقاع
			تحقيق التركيز والسيطرة
			المحور الثاني الجانب الابتكارى تحقيق الاصاله والحدائنه والابتكار والتميز
			احتواء التصميم على قيم فنية وجمالية
			تناسب خطوط واللوان التصميم مع روح العصر
			المحور الثالث ملائمة استخدام التطريز البرازيلى : نجاح استخدام الوحدات الزخرفية باستخدام التطريز البرازيلى فى عمل المفروشات
			ملائمة الوحدات المستخدمة للغرض الوظيفى فى المفروشات
			المحور الرابع التكلفة: تكلفة قطعة المفروشات فى مستوي دخل الاسرة المتوسطة ومحدودي الدخل

استمارة مستهلكين

تصميم رقم (1)			محور القياس
غير موافق	موافق إلى حد ما	موافق	
			ملائمة الوحدات المستخدمة للغرض الوظيفي
			يحتوى التصميم على قيم فنية وجمالية
			امكانية استخدام الوحدات الزخرفية باستخدام التطريز البرازيلى فى عمل المفروشات
			تكلفة قطعة المفروشات فى مستوى دخل الاسرة المتوسطة ومحدودي الدخل
			الدقة والوضوح فى تنفيذ الوحدات المنفذة من التطريز البرازيلى
			تحقيق مستوى جودة لقطع المفروشات بحيث يتماشى مع العصر الحديث
			يختلف التصميم عن نظيره بالأسواق
			نجاح التوظيف لأشكال الوحدات الزخرفية المجسمة فى اثراء المفروشات
			القيمة الجمالية للتصميم النهائي تحقق التوازن بين أجزاء وحدات التصميم
			ملائمة نوع وحجم الوحدات المنفذة للتصميم
			ملائمة الوحدات المشكلة من وحدات مجسمة بالتطريز البرازيلى للارتقاء بها فى عالم المفروشات

THE USE OF THE BRAZILIAN THREE-DIMENSIONAL EMBROIDERY METHOD ON DIFFERENT TEXTILE MATERIALS TO PRODUCE THREE-DIMENSIONAL DECORATIVE UNITS ON THE FURNISHINGS

**Samia El Topshy¹ ; Rania Hosny Yussif Hikal²
and Manal Mohammad Rashad Maarouf³**

1-Textile Professor - Department of Apparel and Textile , College of Home Economics, Helwan University

2- Assistant Professor - Department of Garment and Textile, College of Home Economics, Al-Manoufia University.

3- Department of Apparel and Textile , College of Home Economics, Helwan University

SUMMERY

The art of embroidery is one of the fine and delicate art that was known in the past and annexed to the textile industry.⁽⁴⁾

The art of embroidery always takes shape in an innovative and new way in which the embroiderer focuses on a product based on creative thinking.⁽⁷⁾

Embroidery became of great importance in our era, so it continued to use the simple known stitches in furnishing embroidery, until a new method known as embossed or embossed embroidery appeared, which gives the effect of the three-dimensional effect, increasing the aesthetic value of the furnishings.⁽¹¹⁾

The field of furniture is one of the most important fields in the decoration sector, as it represents an important aspect of home furniture, its shape, beauty and elegance.⁽²⁰⁾

The research aimed to:

- 1- Clarify the distinctive features of the Brazilian embroidering style in terms of aesthetic and artistic values.
- 2- Spreading the Brazilian embroidery style in Egypt by producing suggested decorative units to be employed in the field of furnishings ..

He arrived at

It was possible to create innovative and non-traditional three-dimensional decorative units that depend on the art of Brazilian embroidery and enrich the furnishings, and the designs were arranged in descending order from highest to lowest, by calculating the arithmetic average, percentage, and estimation according to the responses of

specialists and consumers.

And it was one of the most important recommendations that indicated researchers hope to implement them.

Continuing experimentation in the field of Brazilian embroidery, to reach the development of new designs to open wider horizons to enrich the field of furniture industry.

Key words: Brazilian embroidery - Three-dimensional- upholstery.